



# Gjaldeyrismarkaðurinn

## Mánaðarlegt yfirlit

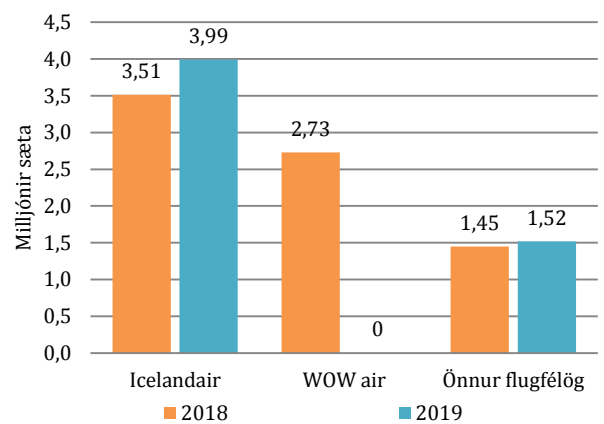
5. apríl 2019

- Eftir að hafa veikst nokkuð haustið 2018 hefur krónan verið tiltölulega stöðug það sem af er ári. Frá áramótum hefur gengið gagnvart evru haldist á bilinu 132 og 140 krónur.
- Velta á gjaldeyrismarkaði í mars var 32,2 ma.kr. í samanburði við einungis 11,6 ma.kr. veltu á febrúar.
- Seðlabankinn greip tvisvar inn í á markaðnum í síðustu viku. Þann 26. mars brást hann við veikingu krónunnar með því að selja 9 m.evra (1,2 ma.kr.). Í kjölfar gjaldþrots WOW air 28. mars seldi Seðlabankinn síðan 6 m.evra (0,8 ma.kr.).
- Krónan hefur styrkst nokkuð í vikunni. Evran kostaði í lok dags í gær (fimmtudaginn 4. apríl) 133,7 krónur í samanburði við 137,6 krónur í lok síðustu viku.
- Fjöldi erlendra farþega um Leifsstöð minnkaði lítillega milli ára í mars. Alls voru brottfarir erlendra farþega um Leifsstöð 170 þúsund, sem er um þrjú þúsund færri en í mars í fyrra (-1,3%). Þar sem WOW air fór í þrot í lok mars, eru bein áhrif brottfalls WOW á þessa tölu lítil.
- Í fyrra var um 36% af sætaframboði til og frá Keflavíkurflugvelli á tímabilinu apríl-október á vegum WOW air.

	4.4.2019	YTD	1M	3M	12M
GVT	177,2	1,9%	-1,5%	0,7%	12,5%
EUR	133,7	0,5%	-2,0%	-0,3%	10,1%
USD	119,1	2,7%	-0,9%	1,3%	20,5%
GBP	155,7	5,2%	-1,7%	4,1%	11,9%
DKK	17,9	0,5%	-2,0%	-0,3%	9,9%
NOK	13,8	3,2%	-0,4%	1,4%	9,6%
SEK	12,8	-2,1%	-0,4%	-2,3%	9,1%
CHF	119,1	0,8%	-1,0%	-0,1%	15,8%
JPY	1,07	0,7%	-0,9%	-1,6%	15,2%

Heimild: Thomson Reuter Eikon

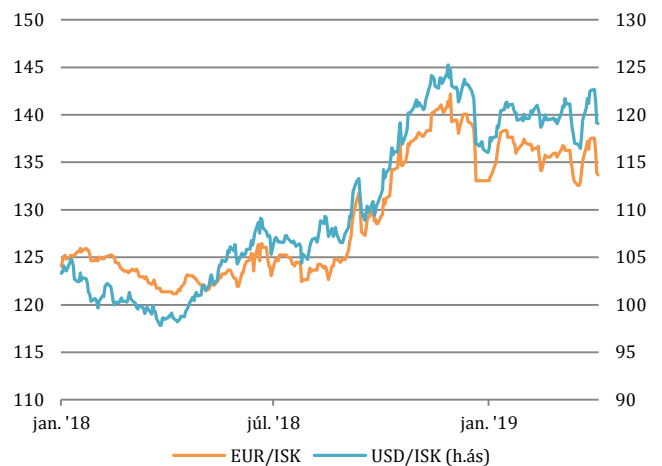
Sætaframboð til og frá Keflavíkurflugvelli



Apríl - október hvert ár

Heimild: Seðlabanki Íslands, ISAVIR

Gengisþróun

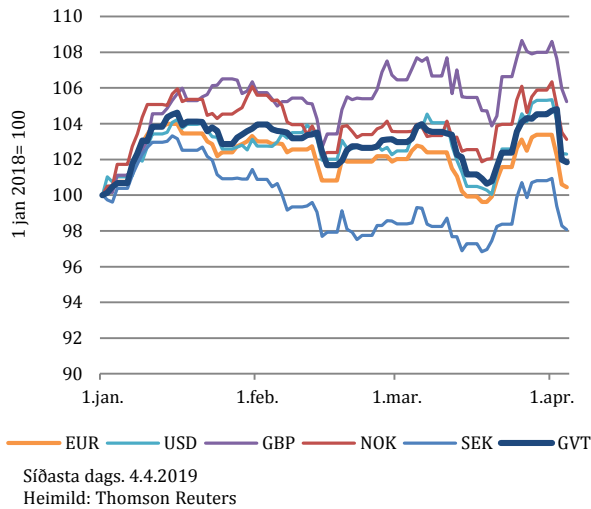


Síðasta dags. 4.4. 019

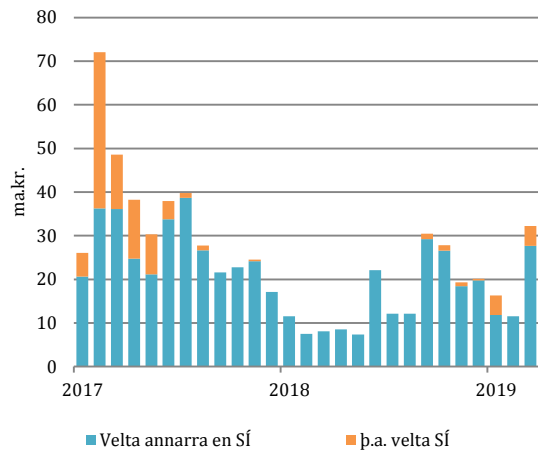
Heimild: Thomson Reuters Eikon



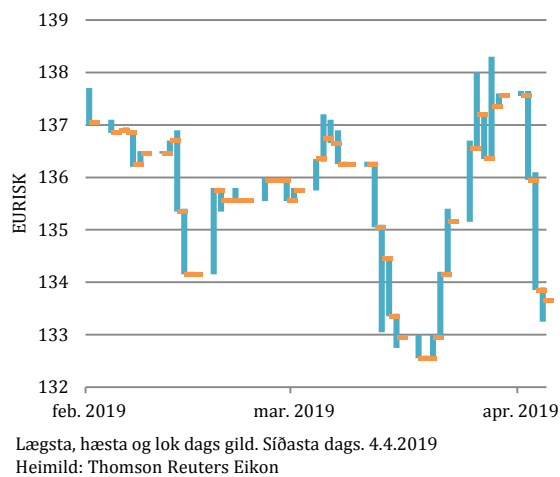
Frá áramótum hefur íslenska krónan veikst á móti gjaldmiðlum flestra viðskiptalanda okkar.



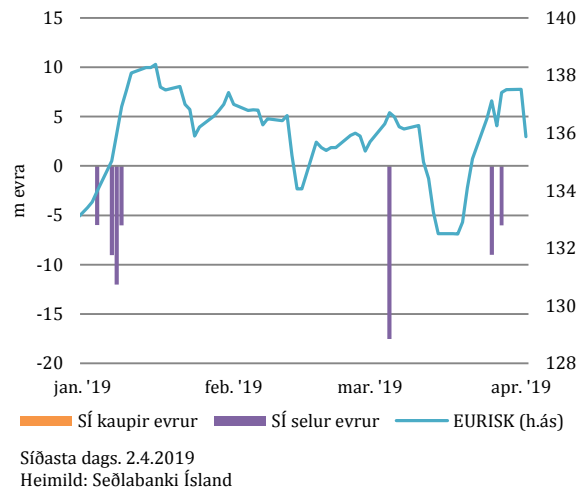
Veltan á gjaldeyrismarkaði jókst verulega á milli mánaða í mars.



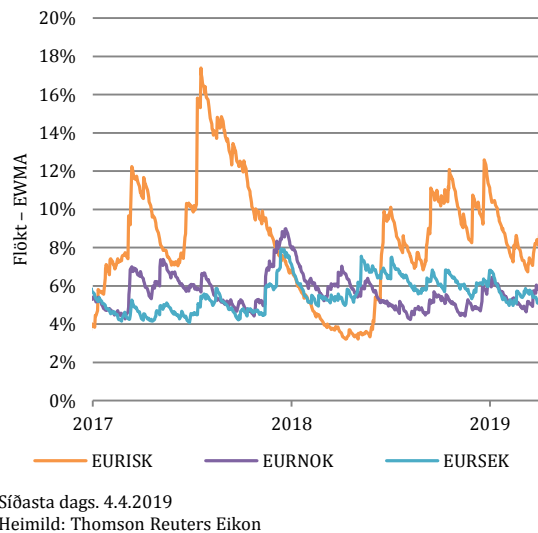
Krónan er búin að styrkjast nokkuð það sem af er vikunni.



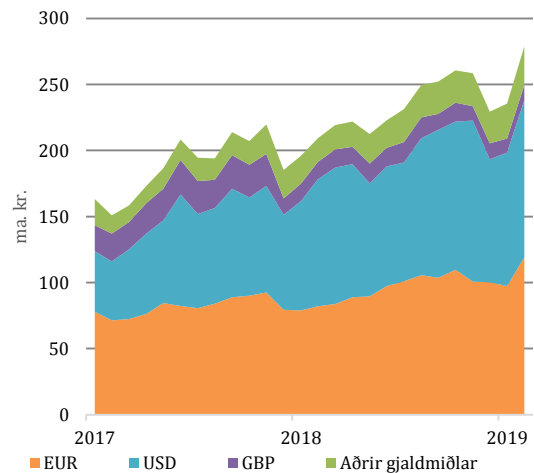
Seðlabankinn greip tvisvar inn í á markaði í síðustu viku og seldi evrur.



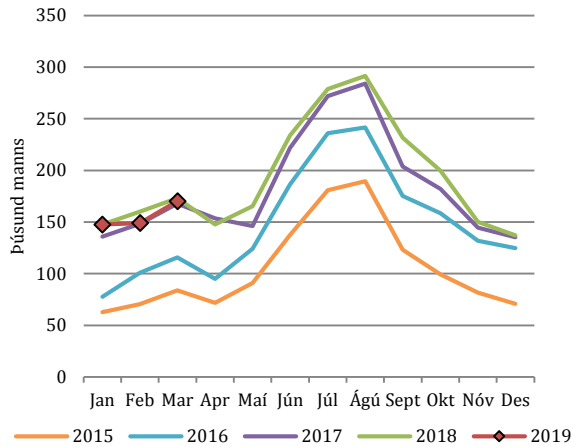
Flóktið á íslensku krónunni gagnvart evru er nokkuð meira en flókt norsku og sænsku krónanna á móti evru.



Innlán innlendra aðila á I.G. reikningum á föstu gengi jukust um 49 ma.kr.(21%) fyrstu tvo mánuði ársins.

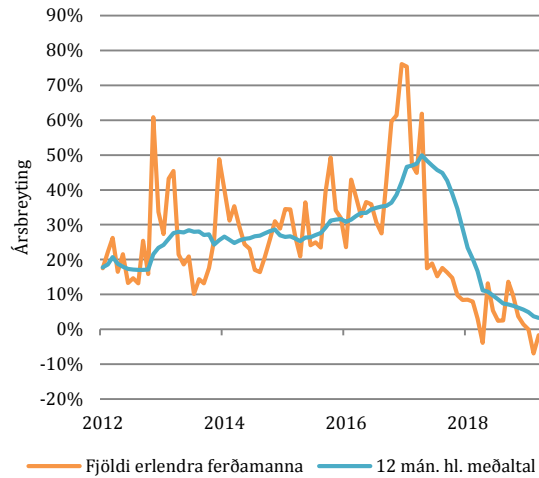


Um 170 þúsund erlendir gestir fóru um Leifsstöð í febrúar.



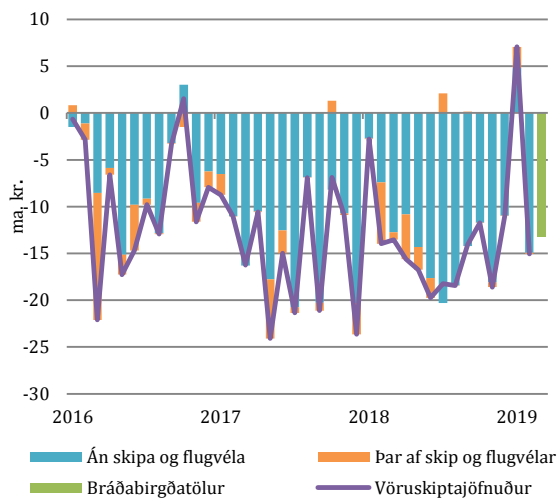
Heimild: Ferðamálastofa

Það er 1,7% fækkun milli ára.



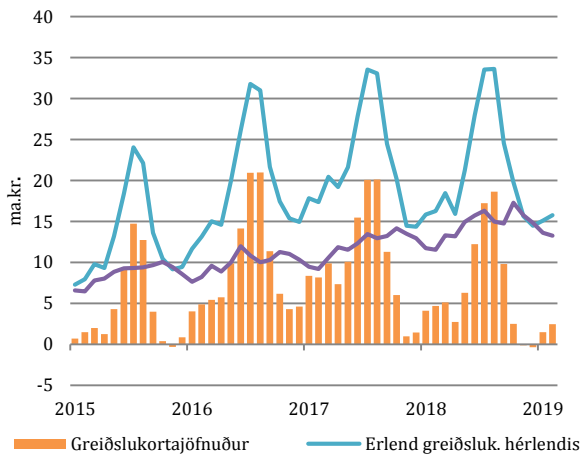
Heimild: Ferðamálastofa

Samkvæmt bráðabirgðatölum var 13,5 ma.kr. halli á vöruskiptum við útlönd í mars.



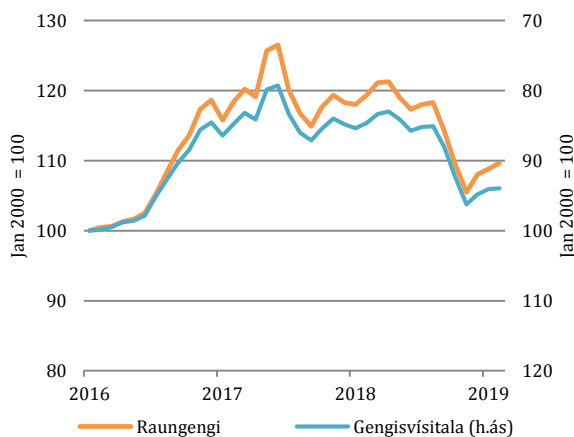
Mánaðarleg gögn, síðasta dags. mars 2019  
Heimild: Hagstofa Íslands

Greiðslukortajöfnuður var jákvæður um 1,5 ma.kr. í febrúar.



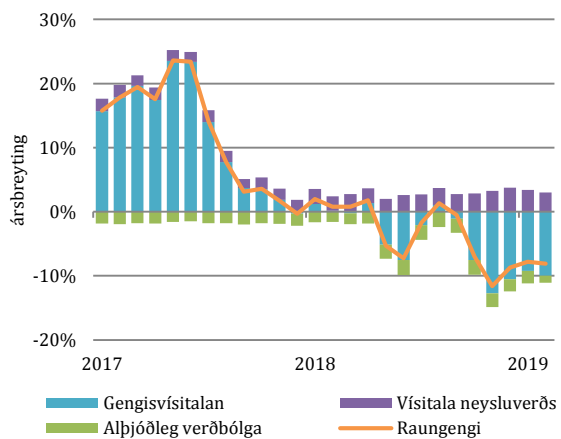
Mánaðarleg gögn, síðasta dags. febrúar 2019  
Heimild: Seðlabanki Íslands

Raungengi í febrúar var 13% lægra en þegar það var hæst í júní 2017; gengisvísitalan var 16% veikari.



Meðaltal mánaðar, síðasta dags. febrúar 2019  
Heimild: Seðlabanki Íslands

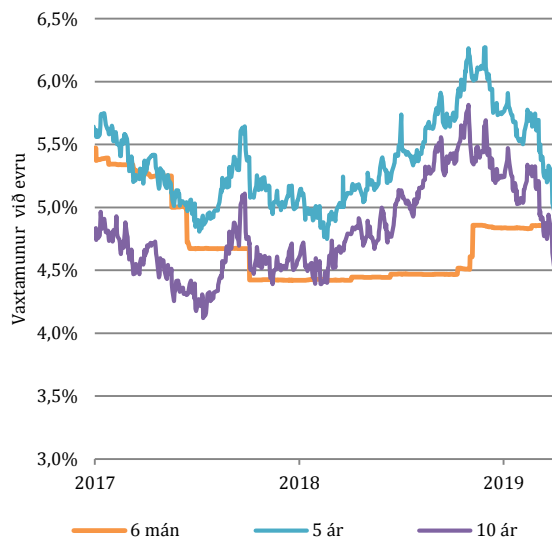
Breytingin á raungenginu skýrist aðallega af nafngengisbreytingu.



Meðaltal mánaðar, síðasta dags. febrúar 2019  
Heimild: Seðlabanki Íslands, Hagstofa Íslands

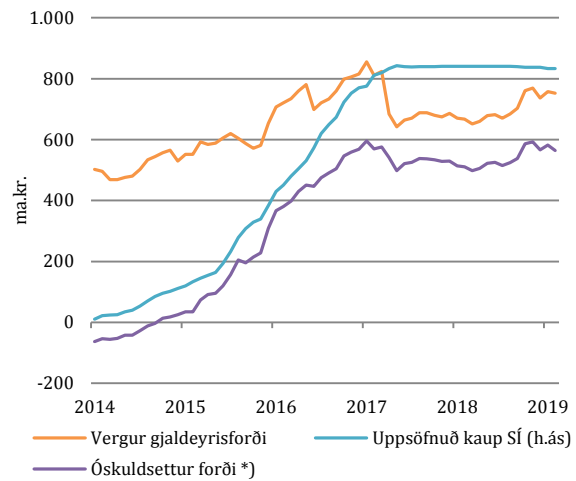


Langtímavaxtamunur gagnvart evru dróst saman vegna þess að vaxtakúrfa íslensku krónunnar hefur flast út.



Síðasta dags. 3.4.2019  
Heimild: Thomson Reuters Eikon

Gjaldeyrisforðinn að fráðregnum erlendum skuldum ríkissjóðs og SÍ er 564 ma.kr.



\*) Gjaldyrisforði að fráðregnum heildarskuldum SÍ og ríkissjóðs í erlendum gjaldmiðlum.  
Heimild: Seðlabanki Íslands, Lánamál ríkisins

Innihald og form skjals þessa er unnið af starfsmönnum Hagfræðideildar Landsbankans hf. (hagfraeideild@landsbankinn.is) og byggist á aðgengilegum opinberum upplýsingum á þeim tíma sem greiningin var unnin. Mat á þeim upplýsingum endurspeglar skoðanir starfsmanna Hagfræðideildar Landsbankans á þeim degi þegar greiningin er dagsett, en þær geta breyst án fyrirvara.

Landsbankinn hf. og starfsfólk hans taka ekki ábyrgð á viðskiptum sem byggð eru á þeim upplýsingum og skoðunum sem hér eru settar fram, enda eru þær ekki veittar sem persónuleg ráðgjöf fyrir einstök viðskipti.

Bent skal á að Landsbankinn hf. getur á hverjum tíma haft beinna eða óbeinna hagsmuna að gæta, ýmist sjálfur, dótturfélög hans eða fyrir hönd viðskiptamanna, s.s. sem fjárfestir, lánardrottinn eða þjónustuaðili. Greiningar eru engu að síður unnar sjálfstætt af Hagfræðideild Landsbankans og innan Landsbankans eru í gildi reglur um aðskilnað starfssviða sem eru aðgengilegar á vef bankans.