



**Vikubyrjun
Hagtölur
4. mars 2019**

Vikan framundan

Vikud.	Dag.	Viðburður	Tímabil	Birtingaraðili
mán	4.mar	Greiðslujöfnuður	4.ársfj. '18	Seðlabankinn
		Erlendar skuldir	4.ársfj. '18	Seðlabankinn
		Erlend staða þjóðarbúsins	4.ársfj. '18	Seðlabankinn
		Víxlaútboð		Landsbankinn
		Íbúafjöldi eftir sveitarfélögum	feb	Þjóðskrá
þri	5.mar	Áætlaður meðalrekstrarkostnaður á grunnskólanema	mar '19	Hagstofan
		Fjármálareikningar	4.ársfj. '18	Seðlabankinn
mið	6.mar	Útboð sértryggðra skuldabréfa		Arion banki
		Útboð á grænum skuldabréfum		Reykjavíkurborg
		Aðalfundur		Marel
		Ferðamenn um Keflavíkurlugvöll	feb	Ferðamálastofa
		Vöruviðskipti við útlönd (bráðabirgðatölur)	feb	Hagstofan
		Fasteignamarkaðurinn í mánuðinum eftir landshlutum	feb	Þjóðskrá
		Fjöldi í trú- og lífsskoðunarfélögum	feb	Þjóðskrá
fím	7.mar	Raungengi	feb	Seðlabankinn
		Gjaldeyrismarkaður	feb	Seðlabankinn
		Aðalfundur		Origo
		Efnahagur Seðlabankans	feb	Seðlabankinn
		Lífeyrissjóðir	feb	Seðlabankinn
Krónumarkaður	feb	Seðlabankinn		
fös	8.mar	Útboð ríkisbréfa		Lánamál Ríkisins
		Aðalfundur		Icelandair
		Erlend staða Seðlabankans	feb	Seðlabankinn
		Félagsleg áhrif ferðaþjónustu á Suðurlandi		Ferðamálastofa

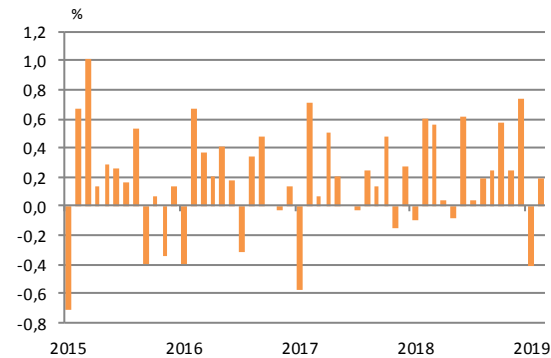
Verðbólga

Tólf mánaða breyting VNV ásamt framlagi undirliða (%)

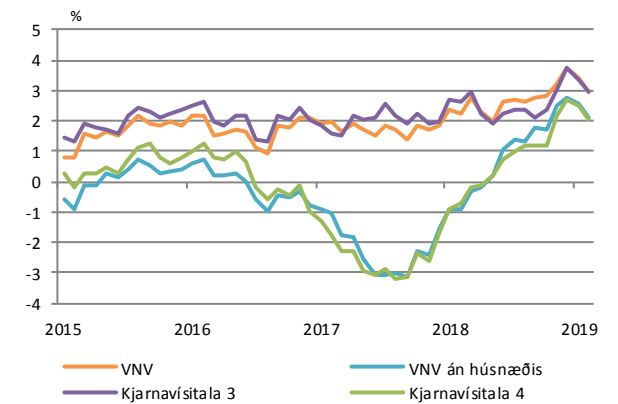
	feb.19	jan.19	feb.18
Vístala neysluverðs	3,0	3,4	2,3
Framlag undirliða:			
Innfluttar vörur án áfengis, tóbaks og bensíns	0,5	0,7	-0,9
Bensín	0,1	0,1	0,1
Húsnæði	1,3	1,4	2,5
Innlendar vörur án búvöru og grænmetis	0,3	0,3	0,1
Almenn þjónusta	0,4	0,4	0,4
Aðrir liðir	0,4	0,4	0,1

Heimild: Hagstofan, Hagfræðideild Landsbankans

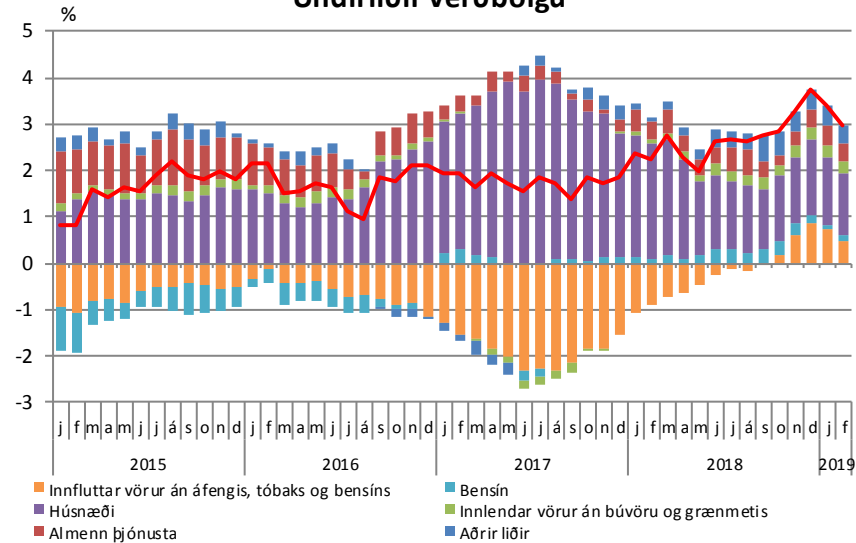
Mánaðarbreyting VNV



12 mánaða breyting

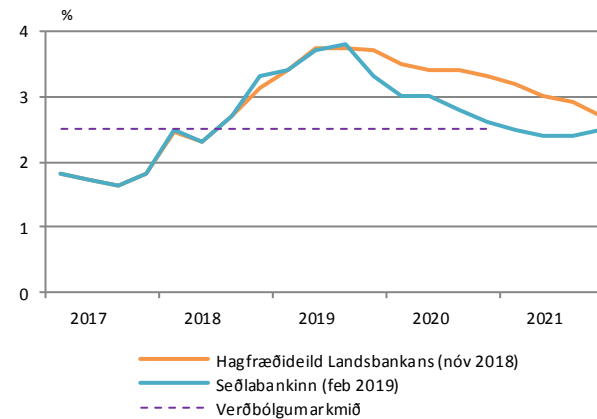


Undirliðir verðbólgu

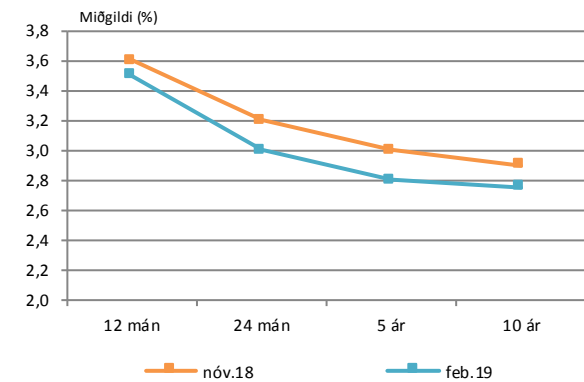


Framlag einstakra undirliða til verðbólgu. 12 mánaða breyting.

Verðbólguþá



VæntingakönnunSí



Ársverðbólga eftir 12 mán og 24 mán.
Meðaltal næstu 5 ár og næstu 10 ár

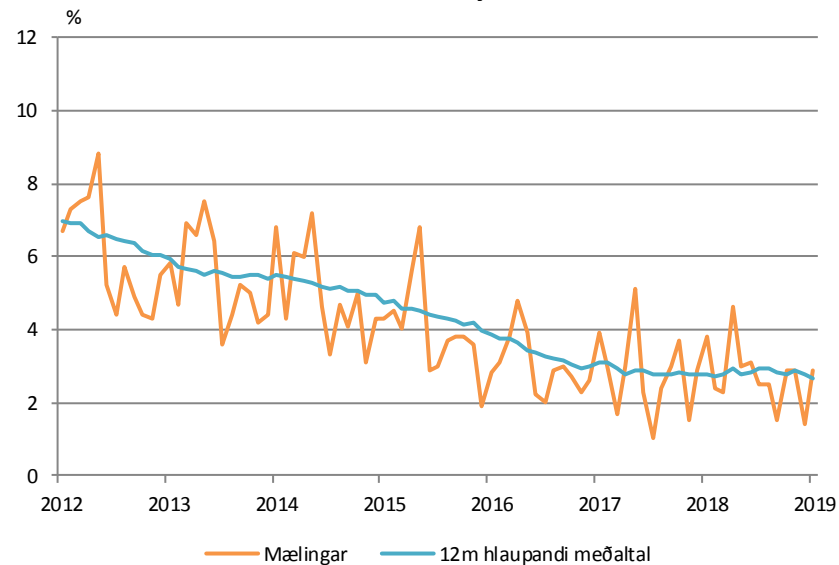
Vinnumarkaður (Hagstofan)

Niðurstöður vinnnumarkaðsrannsóknar Hagstofunnar

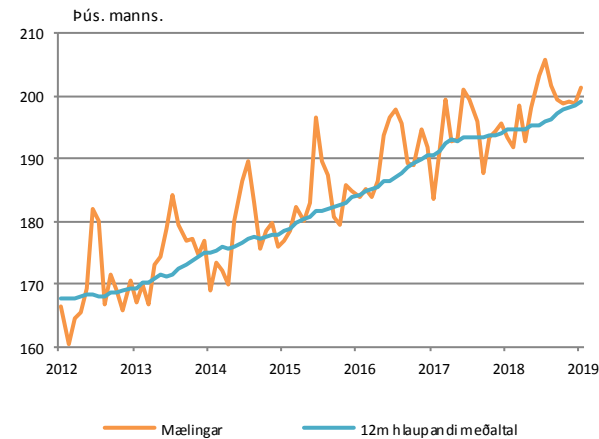
	jan 2019	des 2018	jan 2018
Atvinnuþátttaka (%)	81,9	79,6	81,3
Atvinnuleysi (%)	2,9	1,4	3,8
Hlutfall starfandi (%)	79,5	78,5	78,2
Starfandi (fjöldi)	201.400	198.800	193.400
Utan vinnnumarkaðar (fjöldi)	46.000	51.700	46.100
Atvinnulausir (fjöldi)	6.100	2.800	7.700
Meðalfjöldi vinnustunda (klst)	38,3	36,2	38,5

Heimild: Hagstofan

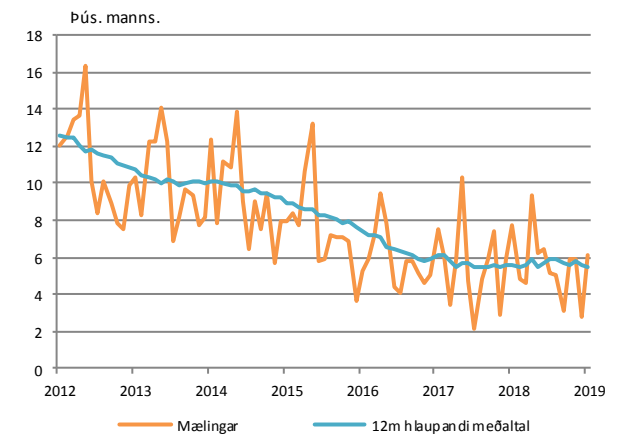
Atvinnuleysi



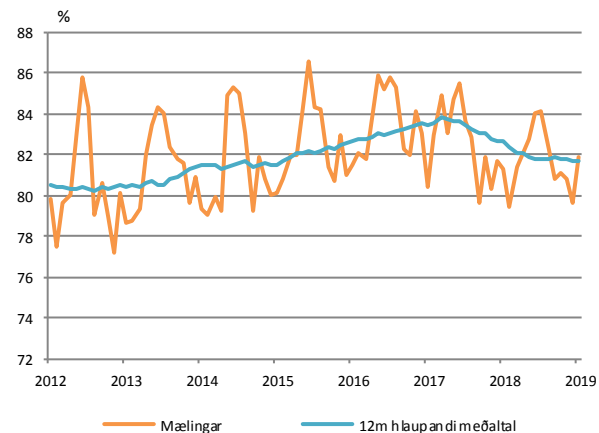
Fjöldi starfandi



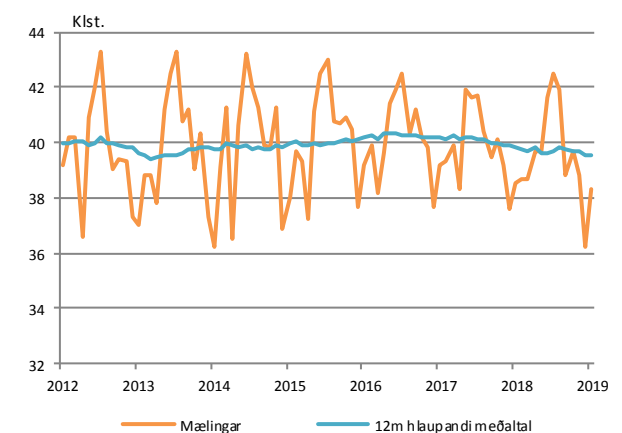
Atvinnulausir



Atvinnuþátttaka



Meðalfjöldi vinnustunda



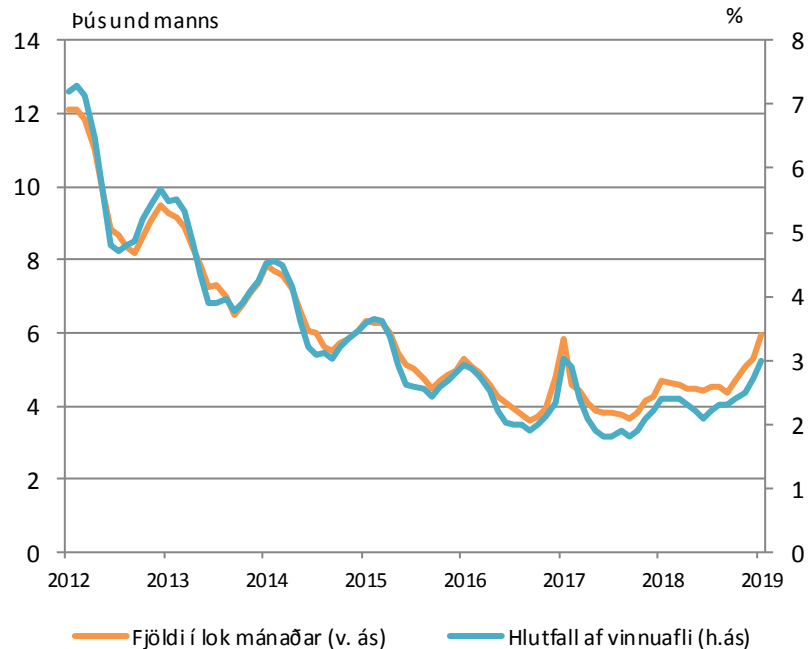
Skráð atvinnuleysi (Vinnumálastofnun)

Skráð atvinnuleysi

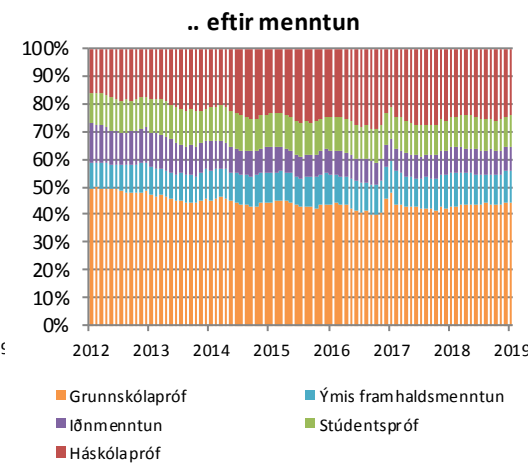
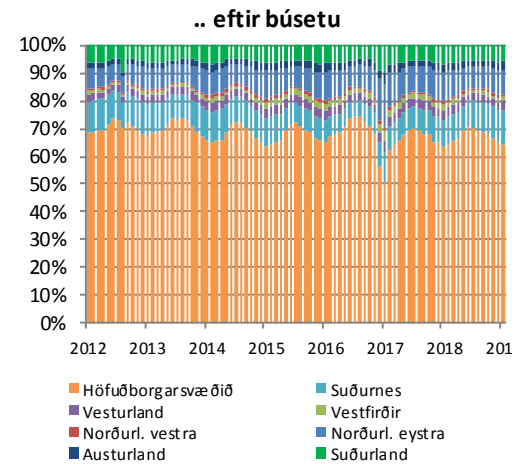
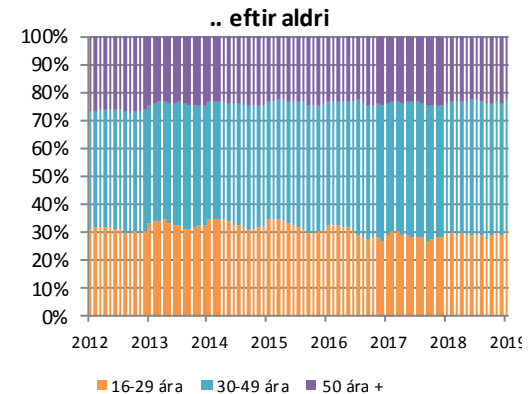
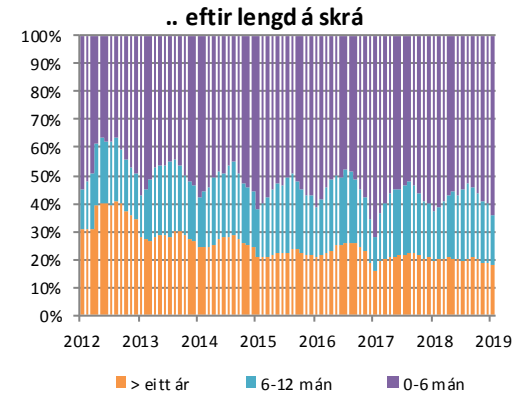
	jan 2019	des 2018	jan 2018
Alls	3,0	2,7	2,4
Höfuðborgarsvæði	3,0	2,7	2,4
Landsbyggðin	2,9	2,6	2,4
Karlar	2,9	2,6	2,5
Konur	3,1	2,8	2,5

Heimild: Vinnumálastofnun

Atvinnuleysi



Skipting atvinnulausra ...



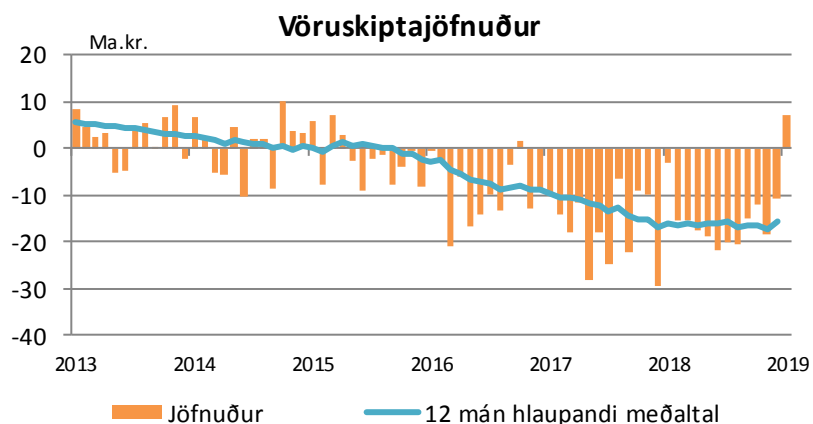
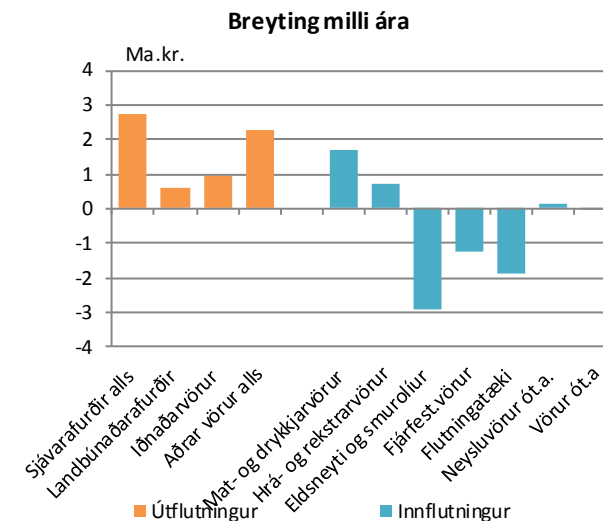
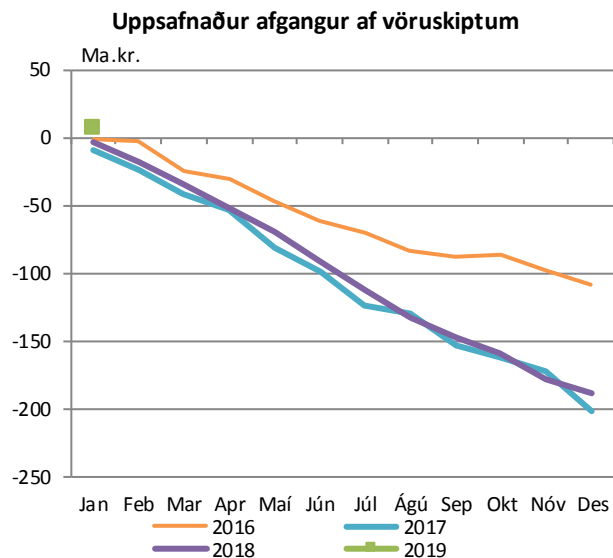
Vöruskiptajöfnuður

Næstu birtingar: 6. mar.: feb. (bráðabirgðatölur)
29. mar.: jan-feb. (uppfærðar tölur)

Vöruskipti (ma.kr.)

				Uppsafnað	
	jan 2019	des 2018	jan 2018	2018	2017
Útflutningur alls	59,9	53,1	47,9	59,9	53,3
Sjávarafurðir alls	22,5	21,3	15,3	22,5	19,7
Landbúnaðarafurðir	3,1	2,1	2,3	3,1	2,5
Iðnaðarvörur	30,6	27,6	27,7	30,6	29,6
Aðrar vörur alls	3,8	2,0	2,6	3,8	1,5
Innflutningur alls	52,9	64,1	77,4	52,9	56,3
Mat- og drykkjarvörur	6,1	4,5	4,7	6,1	4,4
Hrá- og rekstrarvörur	14,0	21,4	22,3	14,0	13,2
Eldsneyti og smurólíur	5,8	7,7	7,4	5,8	8,7
Fjárfest.vörur	14,6	14,3	14,5	14,6	15,8
Flutningatæki	4,8	8,0	17,5	4,8	6,7
Neysluvörur ót.a.	7,6	8,2	10,8	7,6	7,5
Vörur ót.a.	0,0	0,0	0,1	0,0	0,1
Jöfnuður	7,0	-11,0	-29,5	7,0	-3,1

Heimild: Hagstofa Íslands, Seðlabanki Íslands. Á föstu gengi (des. 2018)



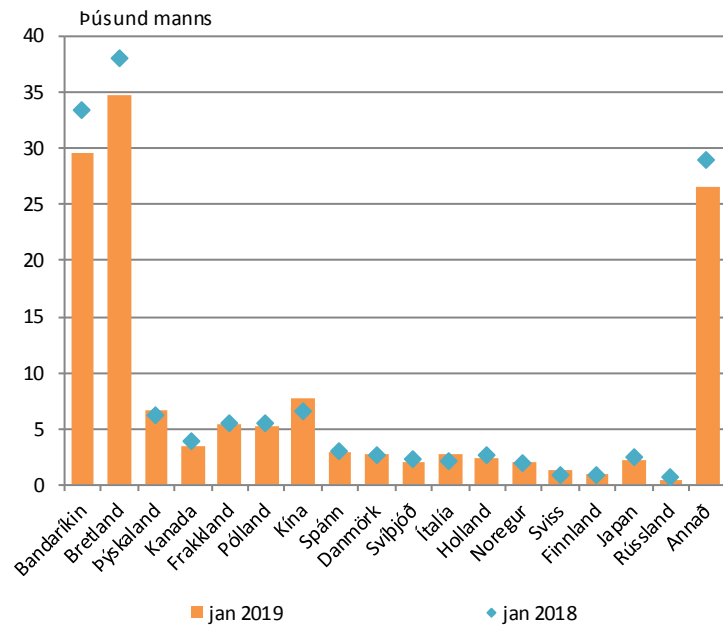
Ferðapjónusta

Næstu birtingar: 6. mar: Ferðamann um Leifstöð
14. mar: Greiðslukortavelta
29. mar.: Gistinætur

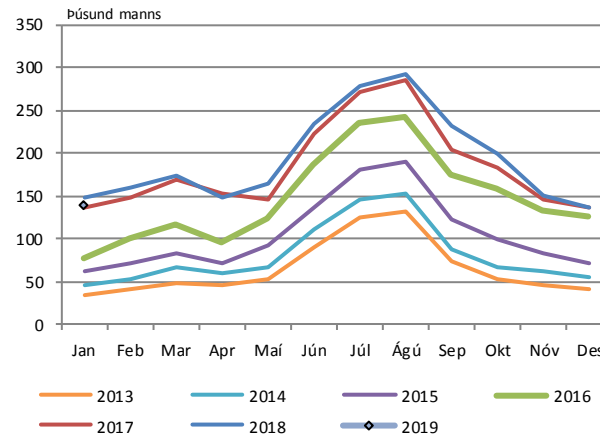
		12m.br.
Erlendir gestir um Leifstöð (jan, þús.manns)	139,1	-5,8%
Erlend greiðslukortavelta (jan, evrur á mann)	795	-7,1%
Gistinætur útlendinga (jan, þús)	243	-7,8%
Nýting herbergja (jan, %)	49,9	-5,9

Heimildir: Hagstofan, Ferðamálastofa, Seðlabanki Íslands, Hagfræðideild Landsbankans

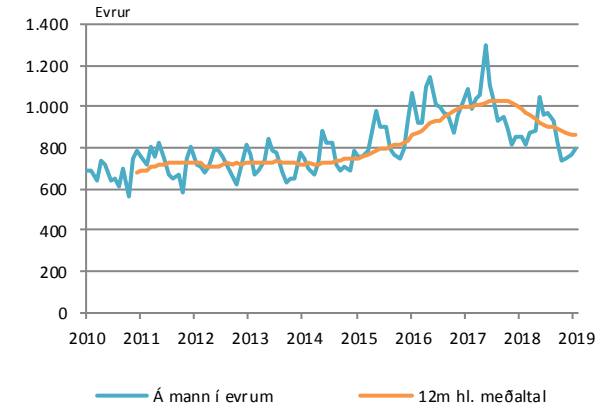
Erlendir gestir um Leifstöð



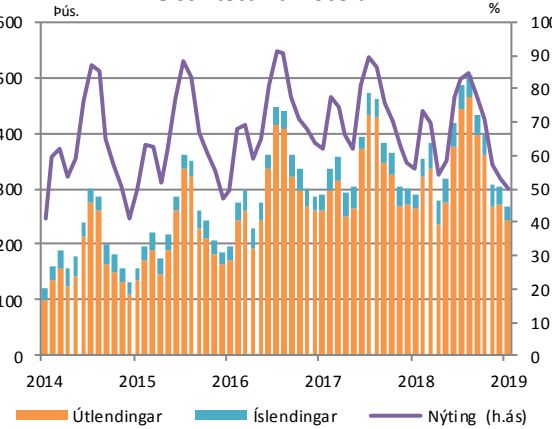
Fjöldi erlendra ferðamanna



Erlend greiðslukortavelta



Gistinætur á hótélum



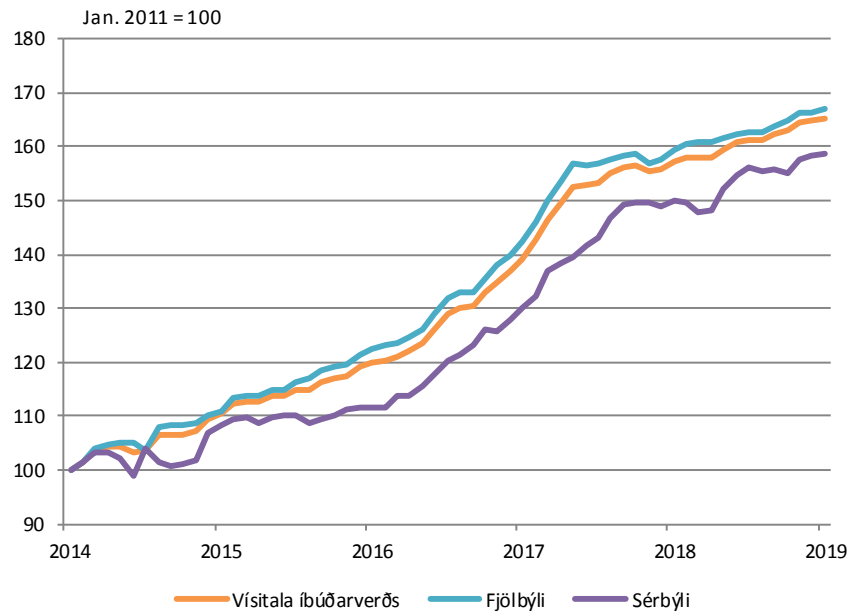
Fasteignamarkaðurinn

Næstu birtingar: 19. mar. : Vísitala íbúðaverðs
20. mar.: Vísitala leiguverðs

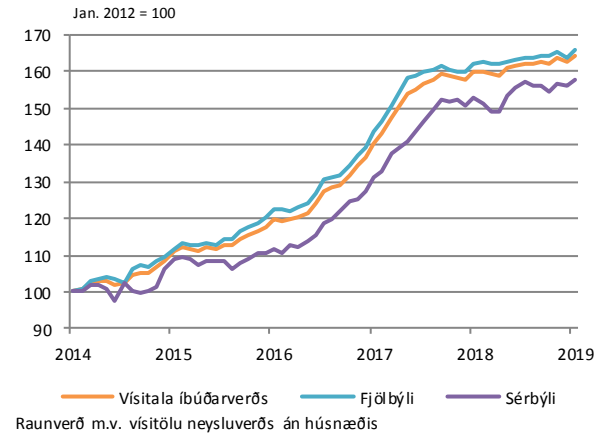
		12m br.
Vísitala íbúðarverðs (jan.)	623,0	5,2%
Vísitala leiguverðs (jan.)	194	9,0%
Velta (jan., ma.kr.)	45,6	48,8%

Heimildir: Þjóðskrá, Hagstofan, Hagfræðideild Landsbankans

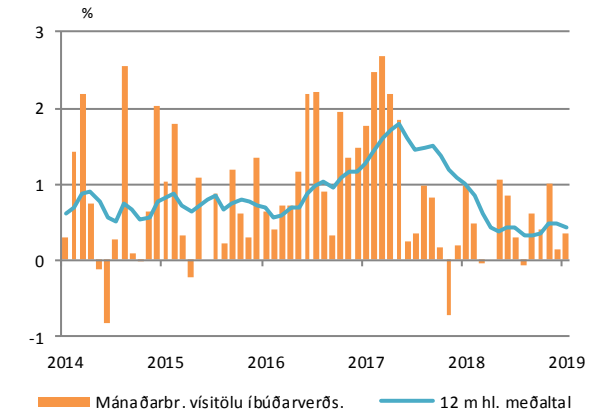
Vísitala íbúðarverðs



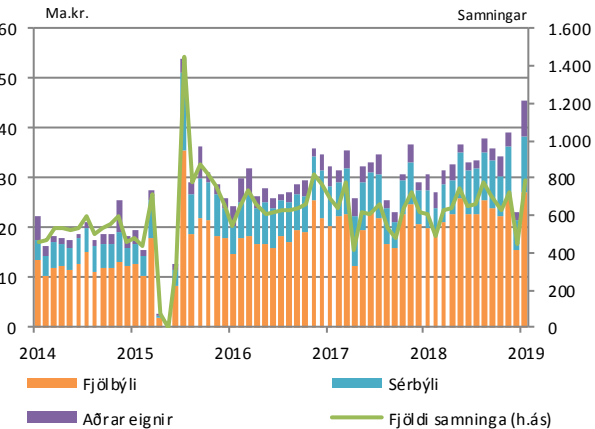
Raunverð



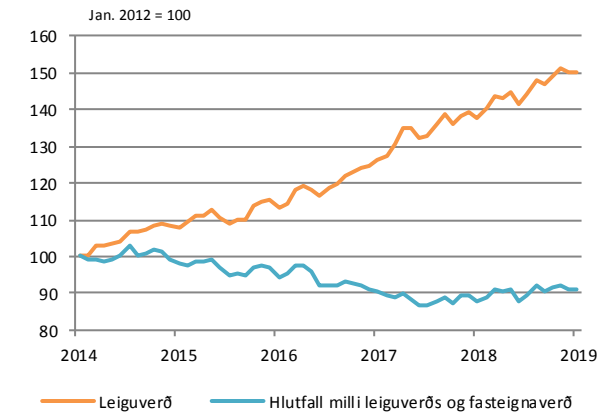
Mánaðarbreyting



Velta á höfuðborgarsvæðinu



Leiguverð



Innihald og form skjals þessa er unnið af starfsmönnum Hagfræðideildar Landsbankans hf. (hagfraedideild@landsbankinn.is) og byggist á aðgengilegum opinberum upplýsingum á þeim tíma sem greiningin var unnin. Mat á þeim upplýsingum endurspeglar skoðanir starfsmanna Hagfræðideildar Landsbankans á þeim degi þegar greiningin er dagsett, en þær geta breyst án fyrirvara.

Landsbankinn hf. og starfsfólk hans taka ekki ábyrgð á viðskiptum sem byggð eru á þeim upplýsingum og skoðunum sem hér eru settar fram.

Bent skal á að Landsbankinn hf. getur á hverjum tíma haft beinna eða óbeinna hagsmuna að gæta, ýmist sjálfur, dótturfélög hans eða fyrir hönd viðskiptamanna, s.s. sem fjárfestir, lánardrottinn eða þjónustuaðili. Greiningar eru engu að síður unnar sjálfstætt af Hagfræðideild Landsbankans og innan Landsbankans eru í gildi reglur um aðskilnað starfssviða sem eru aðgengilegar á vef bankans.

